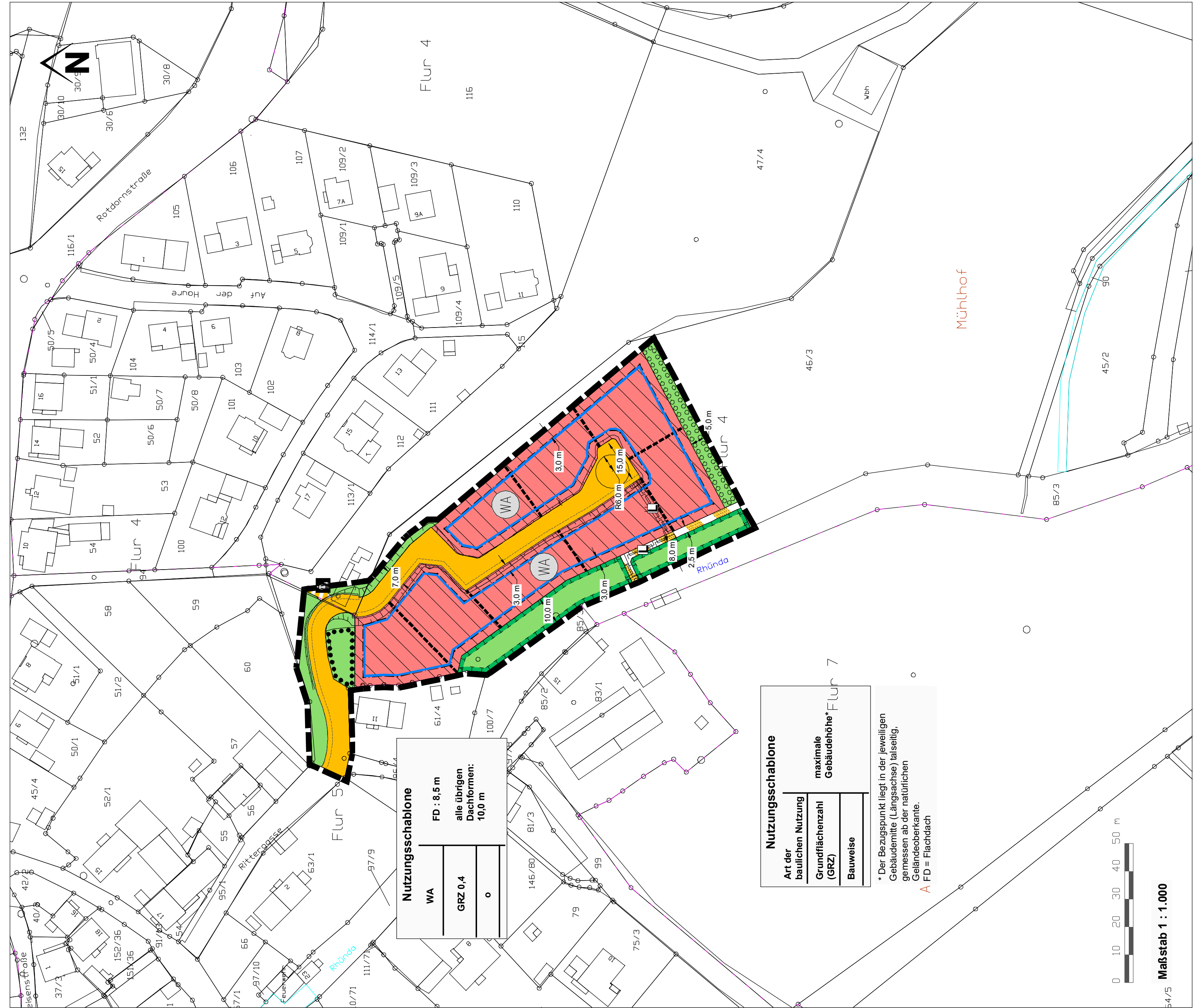


PLAN UND PLANZEICHEN

Bebauungsplan Nr. 5 „Mühlhof“ der Gemeinde Malsfeld, Gemarkung Ostheim



Nutzungsschablone	
WA	FD : 8,5 m alle übrigen Dachformen: 10,0 m
GRZ 0,4	

Nutzungsschablone	
Art der baulichen Nutzung	
Grundflächenzahl (GRZ)	maximale Gebäudehöhe
Bauweise	Flur 7

* Der Bezugspunkt liegt in der jeweiligen Gebäudemitte, wenn nicht anders festgelegt.
 * Gemessen ab der natürlichen Geländeoberkante.
 * FD = Flachdach

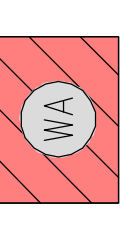
RECHTGRUNDLAGEN
 (BOB) (S. 182) geändert in der Fassung der Bekanntmachung vom 03. November 2017 (BGBl. I S. 3034), zuletzt durch Artikel 1 (S. 14) des 2021
 Bauordnungsverordnung (BaunVO) in der Fassung der Bekanntmachung vom 21. November 2017 (BGBl. I S. 3799), zuletzt durch Artikel 1 (S. 14) des 2021
 3. eines Gesetzes vom 21. Mai 2017 (BGBl. I S. 1927)
 4. eines Gesetzes vom 21. Mai 2017 (BGBl. I S. 1927)
 5. eines Gesetzes vom 21. Mai 2017 (BGBl. I S. 1927)
 6. eines Gesetzes vom 21. Mai 2017 (BGBl. I S. 1927)
 7. eines Gesetzes vom 21. Mai 2017 (BGBl. I S. 1927)
 8. eines Gesetzes vom 21. Mai 2017 (BGBl. I S. 1927)
 9. eines Gesetzes vom 21. Mai 2017 (BGBl. I S. 1927)
 10. eines Gesetzes vom 21. Mai 2017 (BGBl. I S. 1927)
 11. eines Gesetzes vom 21. Mai 2017 (BGBl. I S. 1927)
 12. eines Gesetzes vom 21. Mai 2017 (BGBl. I S. 1927)
 13. eines Gesetzes vom 21. Mai 2017 (BGBl. I S. 1927)
 14. eines Gesetzes vom 21. Mai 2017 (BGBl. I S. 1927)
 15. eines Gesetzes vom 21. Mai 2017 (BGBl. I S. 1927)
 16. eines Gesetzes vom 21. Mai 2017 (BGBl. I S. 1927)
 17. eines Gesetzes vom 21. Mai 2017 (BGBl. I S. 1927)
 18. eines Gesetzes vom 21. Mai 2017 (BGBl. I S. 1927)
 19. eines Gesetzes vom 21. Mai 2017 (BGBl. I S. 1927)
 20. eines Gesetzes vom 21. Mai 2017 (BGBl. I S. 1927)
 21. eines Gesetzes vom 21. Mai 2017 (BGBl. I S. 1927)
 22. eines Gesetzes vom 21. Mai 2017 (BGBl. I S. 1927)
 23. eines Gesetzes vom 21. Mai 2017 (BGBl. I S. 1927)
 24. eines Gesetzes vom 21. Mai 2017 (BGBl. I S. 1927)
 25. eines Gesetzes vom 21. Mai 2017 (BGBl. I S. 1927)
 26. eines Gesetzes vom 21. Mai 2017 (BGBl. I S. 1927)
 27. eines Gesetzes vom 21. Mai 2017 (BGBl. I S. 1927)
 28. eines Gesetzes vom 21. Mai 2017 (BGBl. I S. 1927)
 29. eines Gesetzes vom 21. Mai 2017 (BGBl. I S. 1927)
 30. eines Gesetzes vom 21. Mai 2017 (BGBl. I S. 1927)
 31. eines Gesetzes vom 21. Mai 2017 (BGBl. I S. 1927)
 32. eines Gesetzes vom 21. Mai 2017 (BGBl. I S. 1927)
 33. eines Gesetzes vom 21. Mai 2017 (BGBl. I S. 1927)
 34. eines Gesetzes vom 21. Mai 2017 (BGBl. I S. 1927)
 35. eines Gesetzes vom 21. Mai 2017 (BGBl. I S. 1927)
 36. eines Gesetzes vom 21. Mai 2017 (BGBl. I S. 1927)
 37. eines Gesetzes vom 21. Mai 2017 (BGBl. I S. 1927)
 38. eines Gesetzes vom 21. Mai 2017 (BGBl. I S. 1927)
 39. eines Gesetzes vom 21. Mai 2017 (BGBl. I S. 1927)
 40. eines Gesetzes vom 21. Mai 2017 (BGBl. I S. 1927)
 41. eines Gesetzes vom 21. Mai 2017 (BGBl. I S. 1927)
 42. eines Gesetzes vom 21. Mai 2017 (BGBl. I S. 1927)
 43. eines Gesetzes vom 21. Mai 2017 (BGBl. I S. 1927)
 44. eines Gesetzes vom 21. Mai 2017 (BGBl. I S. 1927)
 45. eines Gesetzes vom 21. Mai 2017 (BGBl. I S. 1927)
 46. eines Gesetzes vom 21. Mai 2017 (BGBl. I S. 1927)
 47. eines Gesetzes vom 21. Mai 2017 (BGBl. I S. 1927)
 48. eines Gesetzes vom 21. Mai 2017 (BGBl. I S. 1927)
 49. eines Gesetzes vom 21. Mai 2017 (BGBl. I S. 1927)
 50. eines Gesetzes vom 21. Mai 2017 (BGBl. I S. 1927)
 51. eines Gesetzes vom 21. Mai 2017 (BGBl. I S. 1927)
 52. eines Gesetzes vom 21. Mai 2017 (BGBl. I S. 1927)
 53. eines Gesetzes vom 21. Mai 2017 (BGBl. I S. 1927)
 54. eines Gesetzes vom 21. Mai 2017 (BGBl. I S. 1927)
 55. eines Gesetzes vom 21. Mai 2017 (BGBl. I S. 1927)
 56. eines Gesetzes vom 21. Mai 2017 (BGBl. I S. 1927)
 57. eines Gesetzes vom 21. Mai 2017 (BGBl. I S. 1927)
 58. eines Gesetzes vom 21. Mai 2017 (BGBl. I S. 1927)
 59. eines Gesetzes vom 21. Mai 2017 (BGBl. I S. 1927)
 60. eines Gesetzes vom 21. Mai 2017 (BGBl. I S. 1927)
 61. eines Gesetzes vom 21. Mai 2017 (BGBl. I S. 1927)
 62. eines Gesetzes vom 21. Mai 2017 (BGBl. I S. 1927)
 63. eines Gesetzes vom 21. Mai 2017 (BGBl. I S. 1927)
 64. eines Gesetzes vom 21. Mai 2017 (BGBl. I S. 1927)
 65. eines Gesetzes vom 21. Mai 2017 (BGBl. I S. 1927)
 66. eines Gesetzes vom 21. Mai 2017 (BGBl. I S. 1927)
 67. eines Gesetzes vom 21. Mai 2017 (BGBl. I S. 1927)
 68. eines Gesetzes vom 21. Mai 2017 (BGBl. I S. 1927)
 69. eines Gesetzes vom 21. Mai 2017 (BGBl. I S. 1927)
 70. eines Gesetzes vom 21. Mai 2017 (BGBl. I S. 1927)
 71. eines Gesetzes vom 21. Mai 2017 (BGBl. I S. 1927)
 72. eines Gesetzes vom 21. Mai 2017 (BGBl. I S. 1927)
 73. eines Gesetzes vom 21. Mai 2017 (BGBl. I S. 1927)
 74. eines Gesetzes vom 21. Mai 2017 (BGBl. I S. 1927)
 75. eines Gesetzes vom 21. Mai 2017 (BGBl. I S. 1927)
 76. eines Gesetzes vom 21. Mai 2017 (BGBl. I S. 1927)
 77. eines Gesetzes vom 21. Mai 2017 (BGBl. I S. 1927)
 78. eines Gesetzes vom 21. Mai 2017 (BGBl. I S. 1927)
 79. eines Gesetzes vom 21. Mai 2017 (BGBl. I S. 1927)
 80. eines Gesetzes vom 21. Mai 2017 (BGBl. I S. 1927)
 81. eines Gesetzes vom 21. Mai 2017 (BGBl. I S. 1927)
 82. eines Gesetzes vom 21. Mai 2017 (BGBl. I S. 1927)
 83. eines Gesetzes vom 21. Mai 2017 (BGBl. I S. 1927)
 84. eines Gesetzes vom 21. Mai 2017 (BGBl. I S. 1927)
 85. eines Gesetzes vom 21. Mai 2017 (BGBl. I S. 1927)
 86. eines Gesetzes vom 21. Mai 2017 (BGBl. I S. 1927)
 87. eines Gesetzes vom 21. Mai 2017 (BGBl. I S. 1927)
 88. eines Gesetzes vom 21. Mai 2017 (BGBl. I S. 1927)
 89. eines Gesetzes vom 21. Mai 2017 (BGBl. I S. 1927)
 90. eines Gesetzes vom 21. Mai 2017 (BGBl. I S. 1927)
 91. eines Gesetzes vom 21. Mai 2017 (BGBl. I S. 1927)
 92. eines Gesetzes vom 21. Mai 2017 (BGBl. I S. 1927)
 93. eines Gesetzes vom 21. Mai 2017 (BGBl. I S. 1927)
 94. eines Gesetzes vom 21. Mai 2017 (BGBl. I S. 1927)
 95. eines Gesetzes vom 21. Mai 2017 (BGBl. I S. 1927)
 96. eines Gesetzes vom 21. Mai 2017 (BGBl. I S. 1927)
 97. eines Gesetzes vom 21. Mai 2017 (BGBl. I S. 1927)
 98. eines Gesetzes vom 21. Mai 2017 (BGBl. I S. 1927)
 99. eines Gesetzes vom 21. Mai 2017 (BGBl. I S. 1927)
 100. eines Gesetzes vom 21. Mai 2017 (BGBl. I S. 1927)

HINWEISE DURCH PLANZEICHEN
 Planzeichen ohne Festsetzungscharakter - Kennzeichnung und nachrichtliche Übernahme
 Flurstücksgrenzen
 Flurstücksbezeichnung
 Flurbezeichnung
 Vorhandene Gebäude
 Parzellierung (nicht verbindlich)
 Bemessung
 Darstellungen außerhalb des Geltungsbereichs sind nur nachrichtlich

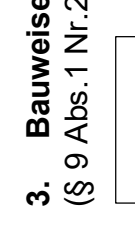
PLANZEICHEN UND BAUPLANUNGSRECHTLICHE FESTSETZUNGEN

PLANZEICHENERKLÄRUNG / FESTSETZUNGEN DURCH PLANZEICHEN

1. **Art der baulichen Nutzung**
 (§ 9 Abs. 1 Nr. 1 des Baugesetzbuches -BauGB-, §§ 1 bis 11 der Baunutzungsverordnung -BaunVO-)



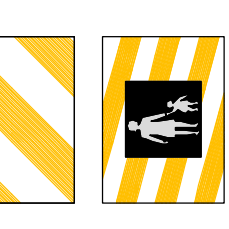
2. **Maß der baulichen Nutzung**
 (§ 9 Abs. 1 Nr. 1 BauGB, § 16 BaunVO)



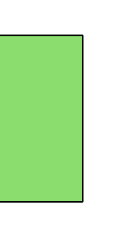
3. **Bauweise, Baulinien, Baugrenzen**
 (§ 9 Abs. 1 Nr. 2 BauGB, § 22 und 23 BaunVO)



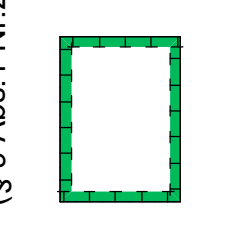
4. **Verkehrsjflächen**
 (§ 9 Abs. 1 Nr. 11 und Abs. 6 BauGB)



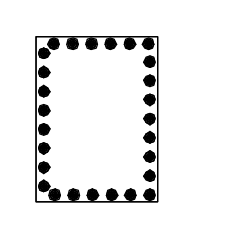
5. **Grünflächen**
 (§ 9 Abs. 1 Nr. 15 und Abs. 6 BauGB)



6. **Planungen, Nutzungsregelungen, Maßnahmen und Flächen für Maßnahmen zum Schutz und zur Entwicklung von Natur und Landschaft**
 (§ 9 Abs. 1 Nr. 20, 25 und Abs. 6, § 40 Abs. 1 Nr. 14 BauGB)



7. **Sonstige Planzeichen**



Grenze des räumlichen Geltungsbereiches
 (§ 9 Abs. 7 BauGB)

FESTSETZUNGEN DURCH TEXT

1. **Art der baulichen Nutzung (§ 9 Abs. 1 Nr. 1 BauGB)**

2. **Maß der baulichen Nutzung (§ 9 Abs. 1 Nr. 1 BauGB, § 16 BaunVO)**

3. **Bauweise, Baulinien, Baugrenzen (§ 9 Abs. 1 Nr. 2 BauGB, § 22 und 23 BaunVO)**

4. **Verkehrsjflächen (§ 9 Abs. 1 Nr. 11 und Abs. 6 BauGB)**

5. **Grünflächen (§ 9 Abs. 1 Nr. 15 und Abs. 6 BauGB)**

6. **Planungen, Nutzungsregelungen, Maßnahmen und Flächen für Maßnahmen zum Schutz und zur Entwicklung von Natur und Landschaft (§ 9 Abs. 1 Nr. 20, 25 und Abs. 6, § 40 Abs. 1 Nr. 14 BauGB)**

3. **Grünordnung**
 Mindestens 40 % der nicht überbaubaren Grundstücksflächen sind als Grünflächen anzulegen und zu unterhalten. Angeordnet werden alle Pflanz-, Einsatz- und Sukzessionsflächen mit natürlichen Bodenbau. Diese Grünflächen sollen eine 50%-ige Baum- und Strauchpflanzung aufweisen (1 Baum pro 10 qm). Die Grünflächen sollen so angeordnet werden, dass sie eine ausreichende Grünfläche abdecken. Wege genutzt werden, sind unversiegt zu belassen und gleichmäßig anzulegen. Großflächig mit Steinen bedeckte Flächen, auf denen hauptsächlich Steine zur Gestaltung verwendet werden und Pflanzen nicht oder nur in geringer Zahl vorkommen (Schottergärten), sind im Bereich dieser Freiflächen nicht zulässig. Zur inneren Durchgrünung sind pro Grundstück je 200 qm mindestens ein Laubbäumchenstamm oder ein Obstbaum sowie 2 qm freiwachsende Hecke (Strauch) anzulegen und zu pflegen. Pflanzliste (s. 3) und freiwachsendes Pflanzgut (mit Ausnahme der Ziersträucher) entsprechend der Art der Grünfläche zu unterhalten und im Falle ihres Abganges gleichzeitig innerhalb einer Vegetationsperiode zu ersetzen. Alle Gehölze sind zu unterhalten und im Falle ihres Abganges gleichzeitig innerhalb einer Vegetationsperiode zu ersetzen. Die Verwendung wasserundurchlässiger Flächen ist auf das unbedingt erforderliche Maß zu beschränken.

Pflanzliste
 Bäume - Obstbäume: (Acer campestre), (Carpinus betulus), (Corylus avellana), (Lonicera xylosteum), (Prunus avium), (Prunus spinosa), (Rubus rubrum), (Sorbus domestica), (Tilia cordata), (Ulmus campestris), (Viburnum opulus), (Weißdorn), (Zitrusgewächse), (Ziersträucher im Garten): Edelweiss, Korneibische, Rote Johannisbeere, Wildrosen (versene Sorten, wie z.B. Mandarinn-Rose, Kriegen-Rose, Wein-Rose...)

4. **Private Verkehrsfläche mit der Zweckbestimmung Wirtschaftsweg (§ 9 Abs. 1 Nr. 11 BauGB)**
 Der Wirtschaftsweg ist als Grassy anzulegen und zu unterhalten. Es ist keine Verfestigung zulässig.

5. **Umgang mit Oberflächenwasser (§ 9 Abs. 1 Nr. 14 BauGB)**
 Das im Allgemeinen Vorhanden auf den überbauten und versiegelten Grundstücksflächen anfallende Oberflächenwasser ist so abzuführen, dass es in die öffentlichen Abwasserkanäle geleitet wird. Die Entwässerungseinrichtung, mindestens 1 m Retentionsraum je 54 m² versiegelter Fläche, Drossellauf bis 0,5 l/s. Der Überlauf der Zisterne ist dem öffentlichen Regenwasserkanal zuzuführen. Die Grundfläche dieser Anlagen ist nicht auf das Maß der baulichen Nutzung anzurechnen. Die Anlagen sind auch außerhalb der Baugrenzen zulässig. Im Rahmen des Bauanzei- bzw. des Bauantragsverfahrens sind ein Entwässerungsbeitrag zu stellen.

6. **Planungen, Nutzungsregelungen, Maßnahmen und Flächen für Maßnahmen zum Schutz, zur Pflege und zur Entwicklung von Natur und Landschaft (§ 9 Abs. 1 Nr. 20, 25 BauGB)**

6.1 **Fläche zum Anpflanzen von Bäumen, Sträuchern und sonstigen Bepflanzungen**
 Die Fläche ist als 5 m breiter Streifen zwecks Einbindung des Wohngebietes in die Landschaft zu bepflanzen, dauerhaft zu pflegen und bei Abgang sind die entsprechenden Gehölze zu ersetzen. Die Bepflanzung ist 3-reihig mit Heistern und Sträuchern gem. Pflanzliste vorzunehmen. Pflanzabstand zwischen den Reihen 1,5 m, Pflanzabstand in den Außenreihen bei den Sträuchern 1 m und bei der Reihe mit den Heistern 1,5 m.

6.2 **Fläche zum Erhalt von Bäumen, Sträuchern und sonstigen Bepflanzungen**
 In der dargestellten Fläche mit Bindungen für Bepflanzungen und für die Erhaltung von Bäumen, Sträuchern und sonstigen Bepflanzungen sowie von Gewässern ist der vorhandene Baumbestand zu erhalten.

6.3 **Fläche für Maßnahmen zum Schutz, zur Pflege und zur Entwicklung von Natur und Landschaft**
 In der dargestellten Fläche ist die Substanz zu belassen mit dem langfristigen Ziel, Ufergehölze und Hochstaudeinfäden zu entwickeln.

6.4 **Leuchtmittel / Insektenfreundliche Beleuchtung**
 energiesparende Leuchtmittel mit starker Bodenaufstrahlung und geringer Seitenstrahlung mit einem Licht-Farbspektrum unterhalb von 3.000 Kelvin (wattes Weißlicht (2.700-3.000 Kelvin) oder gelbes bzw. bernsteinfarbenes Licht (ca. 1.800 Kelvin)) zu verwenden.

7. **Leitungsrecht (§ 9 Abs. 1 Nr. 21)**
 Die im Plan mit L gekennzeichnete Fläche ist zur Führung und Unterhaltung eines Regenwasserkanals mit einem Leitungsrecht zugunsten des Leitungsträgers zu belasten. Eine Verriegelung oder die Bepflanzung mit Bäumen ist hier nicht zulässig.

8. **Flächen für die Herstellung des Straßenkörpers (§ 9 Abs. 1 Nr. 26)**
 Zur Herstellung des Straßenkörpers sind auf den, an öffentliche Verkehrsflächen anschließenden, Grundstücken teilweise Anhöbungen und Abgrabungen notwendig. Diese Anlagen sind vom jeweiligen Eigentümer zu dulden.

BAUORDNUNGSRECHTLICHE FESTSETZUNGEN (BauGB/HBO)

Einfriedigungen
 Einfriedigungen zu öffentlichen Verkehrsflächen sind als Zäune oder lebende Hecken mit standortgerechten Laubgehölzen bis zu einer Höhe von max. 1,20 m zulässig. Auf ausreichende Sichtverhältnisse im Bereich der Ein-/Ausfahrten ist zu achten.

HINWEISE

Artenschutz
 Bei weiteren Vorhaben ergötzt.

Baumräumung
 Die Baumräumung ist im Winterhalbjahr zwischen Anfang Oktober und Ende Februar vorzunehmen.

Boden
 Die bodenschutzrechtlichen Vorschriften sind zu beachten und einzuhalten. Abgetobener Oberboden ist bei Veränderungen der oberflächlichen in nutzbarem Zustand zu erhalten und vor Vermischung oder Bodenkontamination (§ 202 BauGB).

Bodenkennlinie
 Bei Erdarbeiten können jederzeit Bodenkenntümer entdeckt werden. Bei Erdarbeiten entdeckte Bodenkenntümer und Bodenlunde, z. B. Mauern, Steinsetzungen, Bodenverfärbungen, Scherben, Steingeräte, Skeletreste u.ä., sind nach § 21 Abs. 1 Hessisches Denkmalschutzgesetz (HDSchG) unverzüglich der Denkmalfachbehörde (Landesamt für Denkmalpflege, Katzenbach 10, 35037 Marburg) zu melden. Die Fachbehörde ist über die Funde und die Fundorte zu informieren. Nach der Untersuchung der Funde ist der Fundort in den Fundortplan einzutragen und der Fundort mit einem Schild der Größe 10 x 10 cm im Fundort zu beschriften. Der Fundort ist im Fundortplan zu verzeichnen und die Fundorte sind zu schützen (§ 21 Abs. 3 HDSchG).

Erdhaushub
 Erdhaushub soll verwendet werden, so dass bereits im Vorfeld der Planungen Möglichkeiten in Betracht zu ziehen sind, durch die ein Anhalten unbelasteten Materials minimiert wird bzw. eine sinnvolle Verwendung gewährleistet ist.

Grünflächen
 Grünflächen sind als Grünflächen anzulegen und zu unterhalten. Es ist keine Verfestigung zulässig.

Verkehrsjflächen
 Die Verkehrsflächen sind als Grassy anzulegen und zu unterhalten. Es ist keine Verfestigung zulässig.

Umgrenzung von Flächen für Maßnahmen zum Schutz, zur Pflege und zur Entwicklung von Natur und Landschaft
 In der dargestellten Fläche ist die Substanz zu belassen mit dem langfristigen Ziel, Ufergehölze und Hochstaudeinfäden zu entwickeln.

Leitungsrecht
 Die im Plan mit L gekennzeichnete Fläche ist zur Führung und Unterhaltung eines Regenwasserkanals mit einem Leitungsrecht zugunsten des Leitungsträgers zu belasten. Eine Verriegelung oder die Bepflanzung mit Bäumen ist hier nicht zulässig.

Flächen für die Herstellung des Straßenkörpers
 Zur Herstellung des Straßenkörpers sind auf den, an öffentliche Verkehrsflächen anschließenden, Grundstücken teilweise Anhöbungen und Abgrabungen notwendig. Diese Anlagen sind vom jeweiligen Eigentümer zu dulden.

BAUORDNUNGSRECHTLICHE FESTSETZUNGEN (BauGB/HBO)

Einfriedigungen
 Einfriedigungen zu öffentlichen Verkehrsflächen sind als Zäune oder lebende Hecken mit standortgerechten Laubgehölzen bis zu einer Höhe von max. 1,20 m zulässig. Auf ausreichende Sichtverhältnisse im Bereich der Ein-/Ausfahrten ist zu achten.

HINWEISE

Artenschutz
 Bei weiteren Vorhaben ergötzt.

Baumräumung
 Die Baumräumung ist im Winterhalbjahr zwischen Anfang Oktober und Ende Februar vorzunehmen.

Boden
 Die bodenschutzrechtlichen Vorschriften sind zu beachten und einzuhalten. Abgetobener Oberboden ist bei Veränderungen der oberflächlichen in nutzbarem Zustand zu erhalten und vor Vermischung oder Bodenkontamination (§ 202 BauGB).

Bodenkennlinie
 Bei Erdarbeiten können jederzeit Bodenkenntümer entdeckt werden. Bei Erdarbeiten entdeckte Bodenkenntümer und Bodenlunde, z. B. Mauern, Steinsetzungen, Bodenverfärbungen, Scherben, Steingeräte, Skeletreste u.ä., sind nach § 21 Abs. 1 Hessisches Denkmalschutzgesetz (HDSchG) unverzüglich der Denkmalfachbehörde (Landesamt für Denkmalpflege, Katzenbach 10, 35037 Marburg) zu melden. Die Fachbehörde ist über die Funde und die Fundorte zu informieren. Nach der Untersuchung der Funde ist der Fundort in den Fundortplan einzutragen und der Fundort mit einem Schild der Größe 10 x 10 cm im Fundort zu beschriften. Der Fundort ist im Fundortplan zu verzeichnen und die Fundorte sind zu schützen (§ 21 Abs. 3 HDSchG).

Erdhaushub
 Erdhaushub soll verwendet werden, so dass bereits im Vorfeld der Planungen Möglichkeiten in Betracht zu ziehen sind, durch die ein Anhalten unbelasteten Materials minimiert wird bzw. eine sinnvolle Verwendung gewährleistet ist.

Grünflächen
 Grünflächen sind als Grünflächen anzulegen und zu unterhalten. Es ist keine Verfestigung zulässig.

Verkehrsjflächen
 Die Verkehrsflächen sind als Grassy anzulegen und zu unterhalten. Es ist keine Verfestigung zulässig.

Umgrenzung von Flächen für Maßnahmen zum Schutz, zur Pflege und zur Entwicklung von Natur und Landschaft
 In der dargestellten Fläche ist die Substanz zu belassen mit dem langfristigen Ziel, Ufergehölze und Hochstaudeinfäden zu entwickeln.

Leitungsrecht
 Die im Plan mit L gekennzeichnete Fläche ist zur Führung und Unterhaltung eines Regenwasserkanals mit einem Leitungsrecht zugunsten des Leitungsträgers zu belasten. Eine Verriegelung oder die Bepflanzung mit Bäumen ist hier nicht zulässig.

Flächen für die Herstellung des Straßenkörpers
 Zur Herstellung des Straßenkörpers sind auf den, an öffentliche Verkehrsflächen anschließenden, Grundstücken teilweise Anhöbungen und Abgrabungen notwendig. Diese Anlagen sind vom jeweiligen Eigentümer zu dulden.

BAUORDNUNGSRECHTLICHE FESTSETZUNGEN (BauGB/HBO)

Einfriedigungen
 Einfriedigungen zu öffentlichen Verkehrsflächen sind als Zäune oder lebende Hecken mit standortgerechten Laubgehölzen bis zu einer Höhe von max. 1,20 m zulässig. Auf ausreichende Sichtverhältnisse im Bereich der Ein-/Ausfahrten ist zu achten.

HINWEISE

Artenschutz
 Bei weiteren Vorhaben ergötzt.

Baumräumung
 Die Baumräumung ist im Winterhalbjahr zwischen Anfang Oktober und Ende Februar vorzunehmen.

Boden
 Die bodenschutzrechtlichen Vorschriften sind zu beachten und einzuhalten. Abgetobener Oberboden ist bei Veränderungen der oberflächlichen in nutzbarem Zustand zu erhalten und vor Vermischung oder Bodenkontamination (§ 202 BauGB).

Bodenkennlinie
 Bei Erdarbeiten können jederzeit Bodenkenntümer entdeckt werden. Bei Erdarbeiten entdeckte Bodenkenntümer und Bodenlunde, z. B. Mauern, Steinsetzungen, Bodenverfärbungen, Scherben, Steingeräte, Skeletreste u.ä., sind nach § 21 Abs. 1 Hessisches Denkmalschutzgesetz (HDSchG) unverzüglich der Denkmalfachbehörde (Landesamt für Denkmalpflege, Katzenbach 10, 35037 Marburg) zu melden. Die Fachbehörde ist über die Funde und die Fundorte zu informieren. Nach der Untersuchung der Funde ist der Fundort in den Fundortplan einzutragen und der Fundort mit einem Schild der Größe 10 x 10 cm im Fundort zu beschriften. Der Fundort ist im Fundortplan zu verzeichnen und die Fundorte sind zu schützen (§ 21 Abs. 3 HDSchG).

Erdhaushub
 Erdhaushub soll verwendet werden, so dass bereits im Vorfeld der Planungen Möglichkeiten in Betracht zu ziehen sind, durch die ein Anhalten unbelasteten Materials minimiert wird bzw. eine sinnvolle Verwendung gewährleistet ist.

Grünflächen
 Grünflächen sind als Grünflächen anzulegen und zu unterhalten. Es ist keine Verfestigung zulässig.

Verkehrsjflächen
 Die Verkehrsflächen sind als Grassy anzulegen und zu unterhalten. Es ist keine Verfestigung zulässig.

Umgrenzung von Flächen für Maßnahmen zum Schutz, zur Pflege und zur Entwicklung von Natur und Landschaft
 In der dargestellten Fläche ist die Substanz zu belassen mit dem langfristigen Ziel, Ufergehölze und Hochstaudeinfäden zu entwickeln.

Leitungsrecht
 Die im Plan mit L gekennzeichnete Fläche ist zur Führung und Unterhaltung eines Regenwasserkanals mit einem Leitungsrecht zugunsten des Leitungsträgers zu belasten. Eine Verriegelung oder die Bepflanzung mit Bäumen ist hier nicht zulässig.

Flächen für die Herstellung des Straßenkörpers
 Zur Herstellung des Straßenkörpers sind auf den, an öffentliche Verkehrsflächen anschließenden, Grundstücken teilweise Anhöbungen und Abgrabungen notwendig. Diese Anlagen sind vom jeweiligen Eigentümer zu dulden.

BAUORDNUNGSRECHTLICHE FESTSETZUNGEN (BauGB/HBO)

Einfriedigungen
 Einfriedigungen zu öffentlichen Verkehrsflächen sind als Zäune oder lebende Hecken mit standortgerechten Laubgehölzen bis zu einer Höhe von max. 1,20 m zulässig. Auf ausreichende Sichtverhältnisse im Bereich der Ein-/Ausfahrten ist zu achten.

HINWEISE

Artenschutz
 Bei weiteren Vorhaben ergötzt.

Baumräumung
 Die Baumräumung ist im Winterhalbjahr zwischen Anfang Oktober und Ende Februar vorzunehmen.

Boden
 Die bodenschutzrechtlichen Vorschriften sind zu beachten und einzuhalten. Abgetobener Oberboden ist bei Veränderungen der oberflächlichen in nutzbarem Zustand zu erhalten und vor Vermischung oder Bodenkontamination (§ 202 BauGB).

Bodenkennlinie
 Bei Erdarbeiten können jederzeit Bodenkenntümer entdeckt werden. Bei Erdarbeiten entdeckte Bodenkenntümer und Bodenlunde, z. B. Mauern, Steinsetzungen, Bodenverfärbungen, Scherben, Steingeräte, Skeletreste u.ä., sind nach § 21 Abs. 1 Hessisches Denkmalschutzgesetz (HDSchG) unverzüglich der Denkmalfachbehörde (Landesamt für Denkmalpflege, Katzenbach 10, 35037 Marburg) zu melden. Die Fachbehörde ist über die Funde und die Fundorte zu informieren. Nach der Untersuchung der Funde ist der Fundort in den Fundortplan einzutragen und der Fundort mit einem Schild der Größe 10 x 10 cm im Fundort zu beschriften. Der Fundort ist im Fundortplan zu verzeichnen und die Fundorte sind zu schützen (§ 21 Abs. 3 HDSchG).

Erdhaushub
 Erdhaushub soll verwendet werden, so dass bereits im Vorfeld der Planungen Möglichkeiten in Betracht zu ziehen sind, durch die ein Anhalten unbelasteten Materials minimiert wird bzw. eine sinnvolle Verwendung gewährleistet ist.

Grünflächen
 Grünflächen sind als Grünflächen anzulegen und zu unterhalten. Es ist keine Verfestigung zulässig.

Verkehrsjflächen
 Die Verkehrsflächen sind als Grassy anzulegen und zu unterhalten. Es ist keine Verfestigung zulässig.

Umgrenzung von Flächen für Maßnahmen zum Schutz, zur Pflege und zur Entwicklung von Natur und Landschaft
 In der dargestellten Fläche ist die Substanz zu belassen mit dem langfristigen Ziel, Ufergehölze und Hochstaudeinfäden zu entwickeln.